

# むささび

第30号

平成29年1月30日発行

JForest 北信州森林組合

〒383-0061 中野市大字壁田938-1

TEL:0269-38-0371 FAX:0269-23-5350

URL <http://www.jforest-kitashinshu.or.jp/>

E-mail [musasabi@jforest-kitashinshu.or.jp](mailto:musasabi@jforest-kitashinshu.or.jp)



レーザーセンシング情報を使用した持続的なスマート精密林業技術の開発に関する覚書調印式  
(6ページに掲載)



組合ホームページもあります。ぜひ、ご覧ください!  
<http://www.jforest-kitashinshu.or.jp/>  
スマートフォン対応となっています。

主な内容

- 年頭のごあいさつ ..... 2
- 臨時総代会を開催 ..... 3
- 次期役員選任数について ..... 4
- 賦課金口座振替について ..... 5
- スマート精密林業について ..... 6
- 地域の山林紹介⑧ ..... 7
- 総代・参与委員の任期および改選について ... 8



# 年頭のごあいさつ



北信州森林組合

代表理事組合長 中山 稿一

あけましておめでとうございます。

皆様方には健やかに新年を迎えられたことと御慶び申し上げます。

昨年は国際的には紛争やテロが相変わらずおさまらず被害難民など大きな問題になっており、また経済面においても、イギリスのEU離脱、中国経済の停滞、米国のTPP対応、円安、株高、など企業によって明暗が分かれる要素がある中で、不透明感の漂う一年であったように思います。

取分け米国の経済の動向を注視したいところですが、国内的には景況感は回復とみられておりますが、ただ地震や自然災害など農林業には甚大な被害もあり、被災された皆様にはお見舞いと共に早い復興をお祈り申し上げます。

さて、林業を取り巻く環境は相変わらず厳しい状況であります。当組合におきましてはICTの取り組みに対し長野県から森林づくり大賞を頂き、12月からは信州大学、アジア航測KK、当組合を中心に、森林情報の高度化、作業の省力化ほか、精密林業技術の開発に取り組んでいるところです。この研究の成果がコスト削減にどのくらい貢献出来るのか期待しております。

昨年は第67回全国植樹祭も立派に開催されました。合せて全国林業後継者大会も開催され多くの皆さんに協力頂き有難うございました。

組合運営につきましても境界明確化、森林経営計画、間伐など多くの皆さんの協力を頂き順調に事業推進が出来ております。

本年も皆様のご多幸を祈念申し上げ新年の挨拶と致します。

## 本年もよろしく願っています。

これからも組合発展のため頑張ってまいります。

監 代		業		総	業	業	総	総	副	代
表		務		務	務	務	務	務	組	表
”	”	委	”	委	委	委	委	委	合	理
監	”	員	”	員	員	員	員	員	長	事
事	”		”						理	長
事									事	長
小 関 山	成 片 清 藤 小 富 平 湯 掛 藤 竹 嶋 小 小 石 小 中	合 塩 水 澤 潤 井 田 本 川 田 内 田 山 林 川 小 根 山	宣 善 敏 喜 繁 幸 真 得 忠 義 晴 孝 裕 幹 庄 稿	孝 久 侃 孝 由 雄 男 司 一 良 明 男 治 正 雄 一						
茂 保 明										
幸 典 秀										



# 臨時総代会を開催しました。



平成二十八年十二月九日（金）に山ノ内町のよませ活性化センターで臨時総代会を開催しました。  
 本人出席三十四名、書面出席百四十三名、合計百七十七名の出席のもと、次期役員改選における定数削減のため定款の一部改正を提案し、賛成多数で定款の一部改正が決定されました。

## 〔議案提案理由〕

当組合では、前回の通常総代会で決定いただいた『森林・林業・山村未来創造運動 ～次代へ森を活かして地域を創る～ 北信州森林組合運動方針』を運営方針として組合運営を進めているところです。

これにより、物産センターねりんを12月4日をもって閉店し、平成29年3月末には野沢温泉村に返還することとしました。また、各支所の組合員事務についても平成29年4月1日からは本所に統合し、支所の職員配置をなくすなど、健全経営に向けて改善を行っているところです。

こうした運営方針のもと、役員定数の変更について総務委員会で審議し、変更案を理事会に諮り、また各地区では役員による協議を重ね、11月21日の理事会において役員定数変更案が決定されました。

次期通常総代会では任期満了による役員改選が議案となることから、変更後の定数を次期改選から適用することとしました。このためには、総代会の議決を得て、行政庁の認可を受ける必要がありますので、今回、臨時総代会を開催し議決を受けるものです。

## 第1号議案 定款の一部改正について下記のとおり決定してください。

定款新旧対照表

変 更 後	変 更 前
第32条 この組合に、役員として理事 <u>12人以上13人以内</u> （但し、学識経験者1人を置くことができる。） 監事2人以上3人以内（但し、員外監事1人を置くことができる。）を置く。	第32条 この組合に、役員として理事 <u>15人以上20人以内</u> （但し、学識経験者1人を置くことができる。） 監事2人以上3人以内（但し、員外監事1人を置くことができる。）を置く。

附 則 第32条の改正については、平成28年度任期満了による役員改選から適用する。

《 本人出席賛成 34 名、書面出席賛成 140 名、合計賛成 174 名で改正案が決定されました。 》

※平成28年12月19日付長野県北信地方事務所指令28北信地林第345号で認可

# 次期役員改選から下記のとおり定数が変更されました。

## ◎選出地区ごとの選出数

### 理事選出数

#### ◇ 変更前 ◇

区域	選出人数	備考
第1区 中野市	3人	
第2区 飯山市	4人	
第3区 山ノ内町	4人	
第4区 木島平村	2人	監事を選出した時に理事数が変わる。現在、木島平村から監事が選出されている。
第5区 野沢温泉村	3人	
第6区 中野市豊田	2人	

合計 18人

#### ◇ 変更後 ◇

区域	選出人数	備考
岳南	6人	中野市 3人 山ノ内町 3人
		飯山市 3人 木島平村 1人 野沢温泉村 2人
岳北	6人	各地区の選出基準数を飯山市3人、木島平村2人、野沢温泉村2人とし、監事選出した地区の理事数を1人減とし、総数を6人とする。

合計 12人

### 監事選出数

#### ◇ 変更前 ◇

区域	選出人数	備考
中野市・山ノ内町	1人	中野市と山ノ内町で交代
飯山市	1人	
木島平村・野沢温泉村	1人	理事の備考欄による

合計 3人

#### ◇ 変更後 ◇

区域	選出人数	備考
中野市・山ノ内町 (岳南)	1人	
飯山市・木島平村 野沢温泉村 (岳北)	1人	次期改選では木島平村から選出する。

合計 2人

## ・ ・ ・ 役員任期は次の通常総代会終了までです。 ・ ・ ・

理事・監事の任期は定款第39条で「役員任期は、就任後3年以内の最終決算期に関する通常総会の終了の時までとする。」とされており、次の通常総会終了までとなっております。

候補者の推薦等については、3月末には概ね完了していただく予定です。4月1日から支所の事務が本所に統合となりますが、組合員事務の関係につきましては本所総務課および利用事業室で担当しますので、よろしくお願いたします。

# (株)電算と口座振替収納事務受託代行サービスを契約しました。

**賦課金の口座振替が、  
多くの金融機関で  
可能になりました。**

これまで賦課金徴収では、JA中野市とJAながの（旧JA北信州みゆき・JA志賀高原）に口座をお持ちの組合員さんだけ口座振替による収納を行っていました。

他の金融機関での口座振替を希望される方も多くおり、四月から本所への組合員事務の統合もあり、口座振替について検討していましたが、このたび、株式会社電算と口座振替収納事務受託代行サービスの契約をしましたのでお知らせします。

## 現在、口座振替でない組合員さんへ

下記の金融機関に口座をお持ちの方は、来期の賦課金徴収から適用できますので、現在、口座振替を行っていない組合員さんへ郵送にて申請書等を送付します。ぜひ、お手続きをお願いいたします。

## JA口座振替の組合員さんへ

現在JAの口座振替を行っている方で、下記の金融機関での口座振替への変更を希望される方は、申請書等をお送りしますので、総務課へご連絡ください。

## 取り扱いのできる金融機関

みずほ銀行	三井住友銀行	りそな銀行	埼玉りそな銀行
第四銀行	北越銀行	八十二銀行	北陸銀行
三菱UFJ信託銀行	長野銀行	新井信用金庫	長野信用金庫
松本信用金庫	上田信用金庫	諏訪信用金庫	飯田信用金庫
アルプス中央信用金庫	長野県信用組合	長野県信連	JA長野八ヶ岳
JA佐久浅間	JA信州うえだ	JA信州諏訪	JA上伊那
JAみなみ信州	JA木曾	JA松本市	JA松本ハイランド
JA塩尻市	JA洗馬	JAあづみ	JA大北
JAグリーン長野	JAながの	(旧JAちくま、旧JA須高、旧JAながの)	

## 所在不明組合員等の 除名手続きについて。

一昨年九月発行の広報誌で、所在不明組合員について、皆さんにお尋ねしたところ、多くの情報をお寄せいただきました。ご協力ありがとうございました。

おかげさまで、名前を記載した中で三割程度の方の事務処理が終了しました。

しかし、未だに処理が進まない方が多くおり、次の通常総代会で定款に従い除名手続きを行うこととしております。

また、定款では賦課金未納の組合員についても除名手続きがあります。

これまで、賦課金未納の方には、幾度となく連絡をしておりますが、そつした中で支払いがされることがなく、組合員を継続することの意思確認もしておりますが、昨年度分賦課金まで三カ年の未納となっている方について、今後、定款に従い、除名等の手続きを行ってまいります。

定款第14条 組合員が次の各号のいずれかに該当するときは、総会の議決を経てこれを除名することができる。この場合には、その組合員に対し総会の日の7日前までにその旨を通知し、総会において弁明する機会を与えなければならない。

- 1 引き続き5年以上この組合の事業を全く利用しなかったとき。
- 2 出資の払込み、賦課金の払込みその他組合に対する義務の履行を怠ったとき。
- 3 組合の事業を妨げる行為をしたとき。

# 農林水産省の革新的技術開発・緊急展開事業(地域戦略プログラム)について

**信州大学とアジア航測(株)と当組合による共同事業を行います。**

農林水産省が所管する革新的技術開発・緊急展開事業(地域戦略プログラム)へ信州大学から技術提案しました『レーザーセンシング情報を使用した持続的なスマート精密林業技術の開発』が事業採択されました。

十二月八日に信州大学で、この事業を行うためのコンソーシアム設立と覚書調印式が行われました。調印は信州大学の濱田学長とアジア航測(株)の小川社長、当組合の中山組合長と、立会人として長野県林務部長(山崎技監が代理出席)と中信森林管理署長、長野県森林組合連合会長(滝沢専務理事が代理出席)の六者により行われました。



研究開発内容は、『航空機・ドローン・バックパックのレーザーセンシング情報をかけ合わせた統合技術により、一体的な統合技術として実証検証することで、国際競争力のある地域イノベーションを目指したスマート精密林業を開発する。』であり、地域戦略テーマとして『レーザーセンシング情報による素材生産向上「長野モデル」の普及』を目指しています。

当組合では、本事業における現場運用システム、収穫と素材生産技術の開発・実践、スマート精密林業のマニユアル作成を担当します。事業は今年度から平成三十年末までの三カ年で行います。

調印式の後、午後から「レーザーセンシング情報を使用した持続的なスマート精密林業の開発」キックオフシンポジウムが同場で開催され、当組合からは堀澤業務課長が「精密林業による作業省力化」と題して講演しました。予定していました百名を超える参加があり、たいへん盛況なシンポジウムとなりました。

この事業成果が県内で普及され、全国モデルとなることが期待されます。

## コンソーシアム参画機関 北信州森林組合の取組み

生産性向上のための**地域共通の課題**は機械設備と情報の有効活用

問題点

- ・位置情報や資源情報の不足(量と精度)
- ・収穫(出荷)の情報不足(精度とスピード)

解決策

- ・作業工程ロスの縮減
- ・木材流通の円滑化

**生産現場での技術的優位性**

森林GISおよびLSデータ活用の基礎技術を保有

- ◆航空機LSデータの運用
- ◆情報集計の省力化



森林GISによる森林資源量のポリゴン抽出(アジア航測との連携)



タブレット端末を活用した収穫検収システム

コンソ参画機関との日常的な連携



関係3社による多面的な連携

信州大学との技術交流

課題克服のための**実証研究(現場運用システム「長野モデル」の開発)**

- ◆LS情報を活用した現場ナビゲーション(生産計画⇔工程管理)
- ◆収穫情報の自動集計(工程と連動した情報の見える化)

地域山林の紹介⑧  
 應供山・平山茸倶楽部くらぶ  
 (木島平村)

交流の場

應供山・平山茸倶楽部は平成二十五年の春、木島平上木島中町区の六十代の方々が共に声を掛け合い、共同作業や、収穫を通して、年齢差を超えて相互交流を図り、また茸の栽培を行い楽しみも作るなど、健康で地域の絆を強める「倶楽部」を目標に「森林・山村多面的機能発揮対策交付金事業」を使い結成されました。

天然キノコの学習会



小鳥の巣箱作り体験



山を知らない若い世代の方々にも活動の場を作り、山に関心を持って欲しいとの願いが一番の事です。活動の場として当倶楽部の会員の方々の所有する山林を使用しています。当初八名ほどで結成された倶楽部ですが現在は二十四名ほどの会員で活動されています。

親しみの山林

地域の子供たちの参加も募って、森林の植物や木々の名称を学習したり、小鳥の巣箱作りを行いました。山林の手入れ学習としてつる切・枝打ちの体験や雑木伐採の体験学習、チェーンソー伐採体験、キノコのこま打ち体験を通して、森林が地域にとってより身近で魅力的な親しみのある場となるような活動を進めています。

チェーンソー伐採体験



こま打ち体験





# 森林組合からのお知らせです。

総代・参与委員の任期は下記のようになっております。  
5月の改選に向けて、各地区での選出準備をお願いします。

## 現在の総代・参与委員の任期

総代・参与委員・・・・・・・・平成 29 年5月 10 日までです。  
※次の総代会は現在の総代が出席します。  
(4月22日頃の予定)

・・・・・・・・ お間違えのないよう、お願いします。 ・・・・・・・・

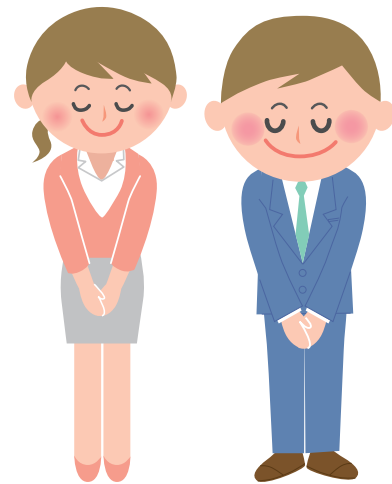
総代・参与委員選出数

区 域	総代数	参与委員数
第 1 区 中野市の区域	22 人	22 人
第 2 区 飯山市の区域	72 人	72 人
第 3 区 山ノ内町の区域	38 人	38 人
第 4 区 木島平村の区域	27 人	27 人
第 5 区 野沢温泉村の区域	19 人	19 人
第 6 区 中野市豊田の区域	22 人	22 人
この組合の区域全体	200 人	200 人

※地区によってこの他に連絡員の選出があります。

これから各地区で総代選出に向けた  
会合等が必要になるかと思えます。

本所および利用事業室の担当にご相談  
いただきますよう、お願いいたします。



## 編集後記

昨年は、農水省の革新的技術開発・緊急展開事業に信大と共同で応募した「スマート精密林業の開発」が事業採択され、更に農林水産業みらい基金の助成対象事業に応募した「i フォレストリー 林業生産性を向上させる ICT 超効率化施肥システムの開発」が採択されました。今年は本格的に事業が進んでまいります。事業の取組み経過については、広報誌およびホームページでお知らせしますので、ご期待ください。

本 所	〒383-0061 中野市大字壁田938番地1 TEL 0269-38-0371(代) FAX 0269-23-5350
利用事業室・飯山支所	〒389-2255 飯山市大字静間383番地14 TEL 0269-62-8111 FAX 0269-62-8111
山ノ内支所	〒381-0405 山ノ内町大字夜間瀬6819-1 TEL 0269-33-8665 FAX 0269-33-8678
木島平支所	〒389-2302 木島平村大字往郷973-1 TEL 0269-82-3123 FAX 0269-82-3123
野沢温泉支所	〒389-2592 野沢温泉村大字豊郷9817 TEL 0269-67-0454 FAX 0269-85-3803